



Suomen Hyötytuuli Oy

Tahkoluodon merituulipuiston laajennus: asukaskyselyn
tulokset

101013470

Sisältö

1	Johdanto	3
2	Asukaskyselyn toteutus	4
3	Kyselyn tulokset	4
3.1	Vastaajien taustatiedot	4
3.2	Suhtautuminen tuulivoimaan yleisesti ja Tahkoluodon olemassa olevaan merituulipuistoon.....	6
3.3	Hankealueen ja sen lähiseudun nykyinen käyttö ja merkitys.....	8
3.4	Arviot Tahkoluodon merituulipuiston laajentamishankkeen mahdollisista vaikutuksista	12
3.5	Yleiset kommentit ja tiedonsaanti	20
4	Yhteenveto ja johtopäätökset	23

Liitteet

Liite 1	Asukaskyselyn lomake
---------------	----------------------

Tekijä Ari Nikula, FM	11/01/2021 101013470
--------------------------	-------------------------

Tarkastaja Ella Kilpeläinen, FM

Kannen kuva: © Suomen Hyötytuuli Oy

1 Johdanto

Suomen Hyötytuuli Oy suunnittelee Tahkoluodon merituulipuiston laajennusta Porissa. Hankealue sijaitsee Porin edustalla avomerialueella, lähimmillään noin 4 kilometrin etäisyydellä Tahkoluodon satama-alueesta. Kuvassa 1-1 on esitetty etäisyysvyöhykkeet hankealueesta. Ympäristövaikutusten arviointimenettelyyn (YVA) liittyen toteutettiin asukaskysely, jolla kerättiin lähialueen asukkaiden näkemyksiä ja mahdollisia huolenaiheita vaikutusten arvioinnin tueksi liittyen ihmisten elinoloihin, viihtyvyyteen ja virkistyskäyttöön. Kyselyn tavoitteena oli myös tiedottaa lähiasukkaita hankkeesta. Kyselyn toteuttamisesta vastasi AFRY Finland Oy Suomen Hyötytuuli Oy:n toimeksiannosta. Kyselylomake on liitteenä 1.



Kuva 1-1. Etäisyysvyöhykkeet hankealueesta.

Kyselyn tulosten raportoinnissa on keskitytty kyselyn olennaisimpiin tuloksiin. Avovastauksia on havainnollistettu raportoimalla suoria lainauksia, jotka on kursivoitu. Kyselyn tulokset on raportoitu pääosin kyselylomakkeen mukaisessa järjestyksessä ja tuloksia on peilattu suhteessa vastaajien taustamuuttujiin. On huomioitava, että raportissa käsitellään vain asukaskyselyyn vastanneiden arvioita ja näkemyksiä.

2 Asukaskyselyn toteutus

Asukaskysely toteutettiin marraskuussa 2020 hankkeen lähialueen vakituksille talouksille ja vapaa-ajan asukkaille. Kysely lähetettiin postitse kaikkiin talouksiin noin 10 km etäisyydellä hankealueesta ja osaan talouksista (jotka arvottiin) noin 10–13 km kilometrin etäisyydellä hankealueesta. Vapaa-ajan asuntojen osalta mukana olivat rakennukset, joiden käyttötarkoitus rekisterissä on vapaa-ajan asunto tai omakotitalo, joiden käyttötila on vapaa-ajan asuminen ja jotka ovat elossa olevan yksityishenkilön omistuksessa. Jos asuinrakennus oli osoitepoimintahetkellä tyhjiällä tai rakennus oli tuotanto- tai toimitilakäytössä, sitä ei otettu mukaan kyselyyn. Kyselyitä lähetettiin yhteensä 1239 kpl, joista vakituksia talouksia oli 623 kpl ja vapaa-ajan asukkaita 616 kpl.

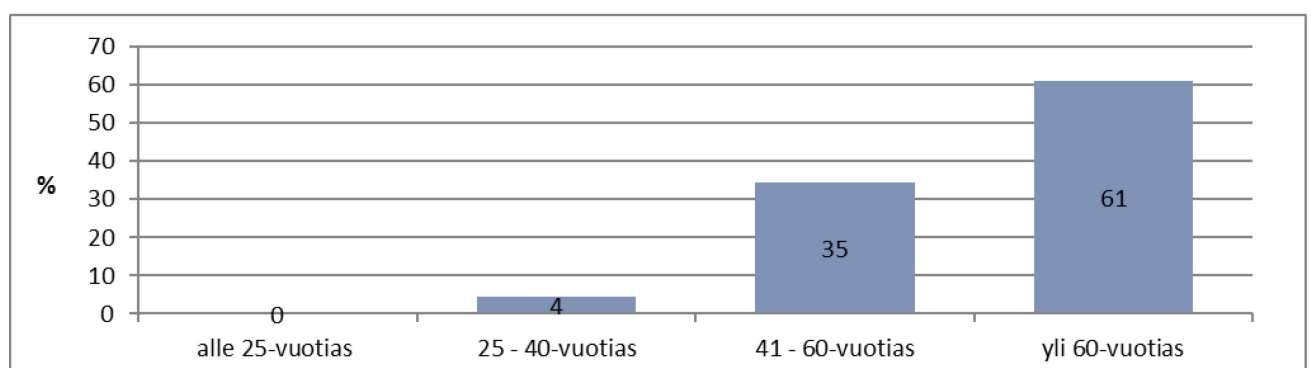
Kyselylomakkeita osoitettiin yksi per talous. Vastaaajille annettiin vastausaikaa noin kaksi viikkoa. Kyselyn toteuttamisessa hyödynnettiin Digi- ja väestötietoviraston osoitetietoja. Kyselylomake sisälsi 26 kysymystä (liite 1). Kyselyn mukana lähetettiin hankekuvaus sekä kuvaus ympäristövaikutusten arvioinnista.

Vastauksia palautui määräaikaan mennessä 315 kpl ja vastausprosentiksi muodostui 25. Vastausaktiivisuus on aiempiin vastaavan tyyppisten hankkeiden kyselytutkimuksiin verrattuna hyvin tavanomainen, mutta silti enemmistö kyselyn saaneista ei ilmaissut mielipidettään hankkeeseen liittyvistä asioista, mikä tuo epävarmuutta kyselyn tulosten yleistettävyyteen. Vapaa-ajan asukkaat vastasivat hieman aktiivisemmin (vastausprosentti oli 27) kuin vakituiset asukkaat (vastausprosentti 23).

3 Kyselyn tulokset

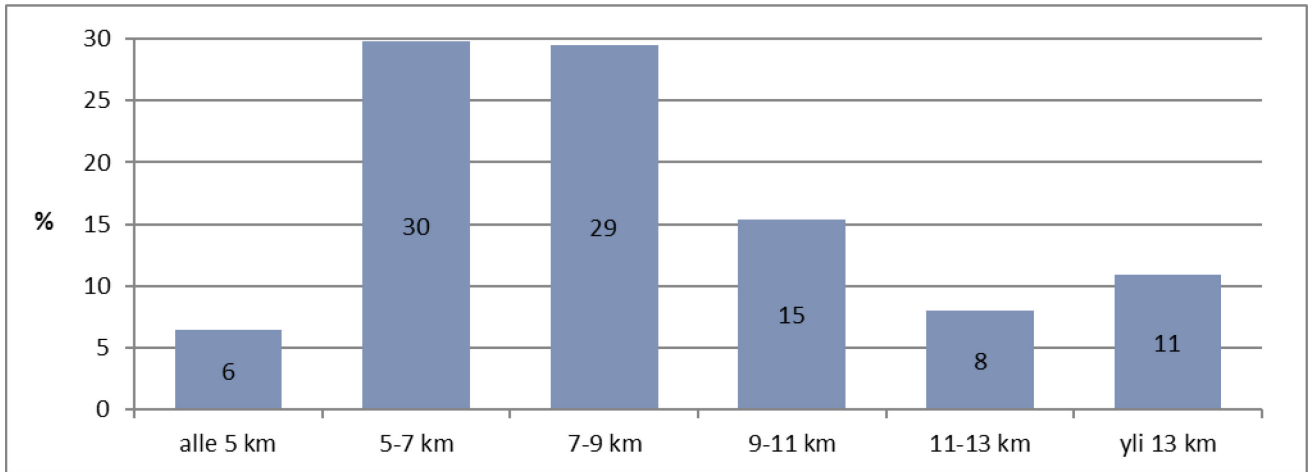
3.1 Vastaajien taustatiedot

Kyselyyn vastasi 315 henkilöä, joista 46 % oli vakituksia asukkaita ja 54 % vapaa-ajan asukkaita. 65 % vastaajista oli miehiä. Vastaajien ikäjakauma on esitetty kuvassa 3-1. Yli 60 % vastaajista oli yli 60-vuotiaita ja 96 % oli yli 40-vuotiaita, joten vastaajien keski-ikä oli varsin korkea. Vastaajien ikäjakauma poikkeaa seudun yleisestä väestörakenteesta, mikä on huomioitava tuloksia tulkittaessa. Yksikään vastaaja ei ollut alle 25-vuotias. Asukaskyselyä ei lähetetty alle 18-vuotiaille asukkaille.



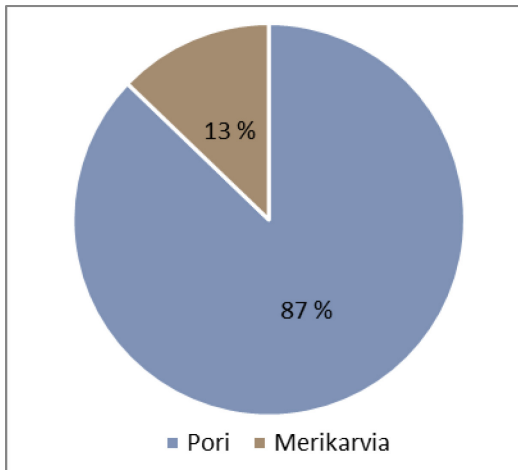
Kuva 3-1. Vastaajien ikäjakauma (vastausmäärä: n=313).

Vastaajien arvioima etäisyys asunnostaan tai loma-asunnostaan hankealueelle on esitetty kuvassa 3-2. 59 % vastaajista arvioi etäisyyden olevan alle 5–9 km. Vastaajista 6 % arvioi etäisyydeksi alle 5 km ja 11 % arvioi sen olevan yli 13 km.



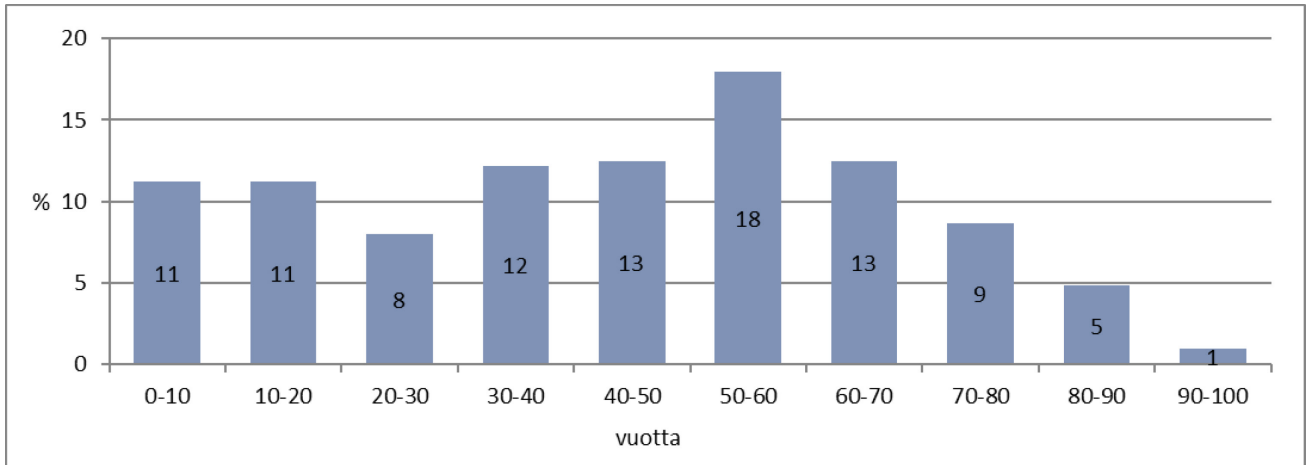
Kuva 3-2. Vastaajien arvio vakituisen asuntonsa tai loma-asuntonsa etäisyydestä hankealueelle (n=312).

Valtaosa (87 %) vastaajien asunnoista sijaitsi Porissa ja loput Merikarvialla (Kuva 3-3).



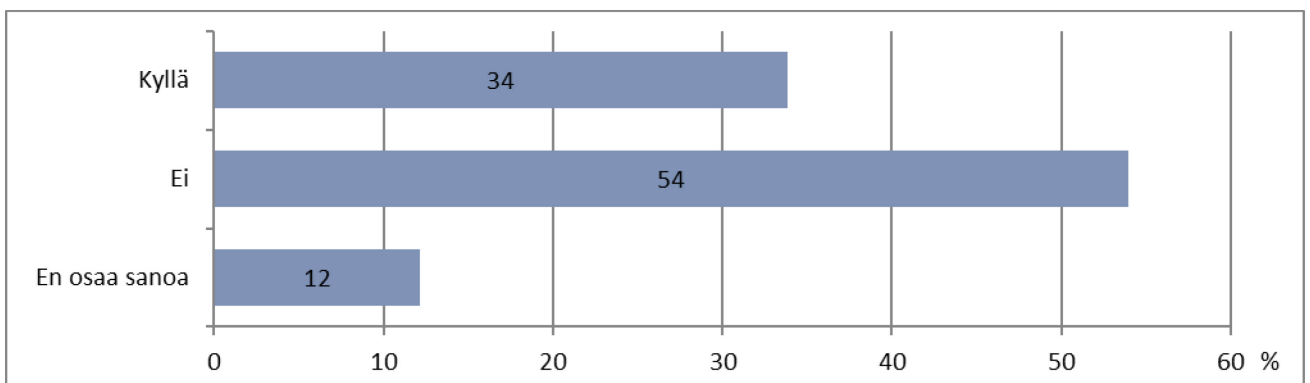
Kuva 3-3. Vastaajien vakituisen asunnon tai loma-asunnon sijaintikunta (n=312).

Vastaajia pyydettiin ilmoittamaan asuin- tai lomailuvuotensa seudulla. Vastausten keskiarvo oli 42 vuotta ja mediaani 44 vuotta. Kymmenen vuoden välein luokitellut vastaukset on esitetty kuvassa 3-4.



Kuva 3-4. Vastaajien ilmoittamat asuin- tai lomailuvuodet seudulla (n=312).

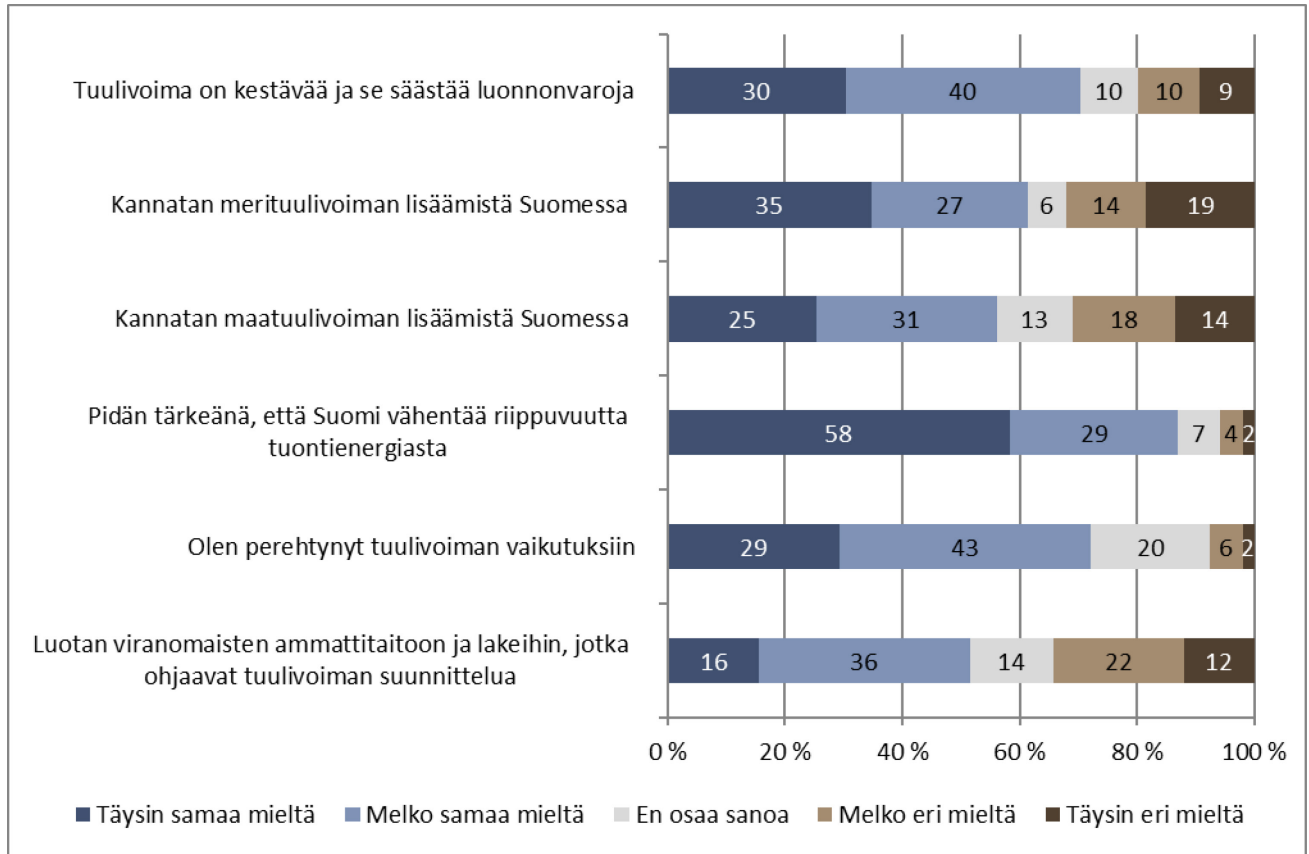
Noin joka kolmas vastaajista ilmoitti asunnoltaan tai vapaa-ajan asunnoltaan olevan näköyhteyden hankealueelle (Kuva 3-5).



Kuva 3-5. Vastaajien arviot kysymykseen "Asunnostani tai vapaa-ajan asunnostani on näköyhteys hankealueelle." (n=313).

3.2 Suhtautuminen tuulivoimaan yleisesti ja Tahkoluodon olemassa olevaan merituulipuistoon

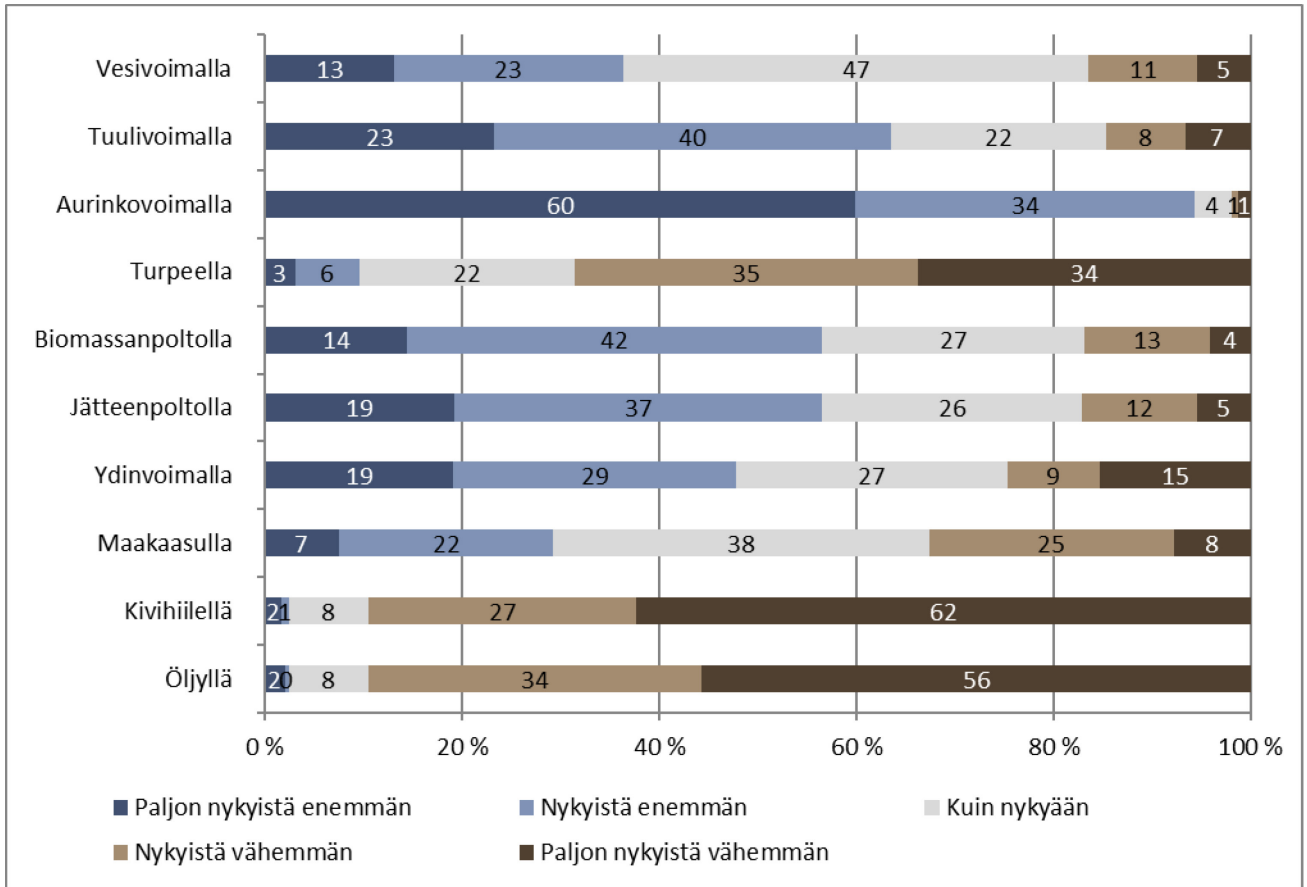
Vastaajille esitettiin useita tuulivoimaa koskevia **väittämiä**, joista vastaajia pyydettiin valitsemaan parhaiten omaa mielipidettään kuvaava vaihtoehto (Kuva 3-6 - Kuva 3-8). 70 % vastaajista oli joko melko tai täysin samaa mieltä väittämän "tuulivoima on kestävä ja se säästää luonnonvaroja" kanssa. Merituulivoiman lisäämistä Suomessa kannatti 62 % vastaajista ja vastaavasti 56 % kannatti maatuulivoiman lisäämistä. Lähes 90 % arvioi tärkeäksi, että Suomi vähentää riippuvuuttaan tuontienergiasta. Lähes kolme neljästä vastaajasta oli perehtynyt tuulivoiman vaikutuksiin. Vain puolet vastaajista luotti viranomaisten ammattitaitoon ja lakeihin, jotka ohjaavat tuulivoiman suunnittelua.



Kuva 3-6. Vastaajien suhtautuminen tuulivoimaan yleisesti (n=296–308).

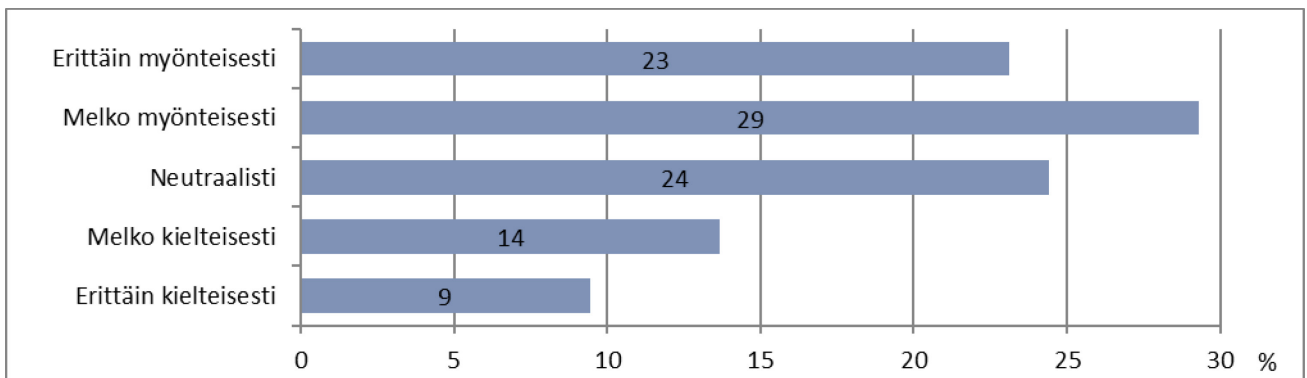
Vastaajilta kysyttiin millä tavoin Suomessa tulisi **tuottaa sähköä** tulevaisuudessa (Kuva 3-7). Nykyistä enemmän sitä toivottiin tuotettavan lähinnä aurinkovoimalla, tuulivoimalla, jätteenpoltolla ja biomassanpoltolla. Sen sijaan kivihieillä, öljyllä ja turpeella sähköä toivottiin tuotettavan nykyistä vähemmän.

Vastaajilta kysyttiin arvioita **Tahkoluodon olemassa olevan merituulipuiston toiminnasta**. Kaksi kolmesta vastaajasta ei kokenut toiminnalla olleen haitallisia vaikutuksia elinoloihinsa (esim. viihtyvyyteen tai virkistyskäyttöön). Yleisimmin koettuna haittana mainittiin maisema: yli puolet haittoja kokeneista vastaajista toi esiin sen. Seuraavaksi yleisimmiksi haitoiksi oli koettu melu ja tuulivoimaloiden valot: noin joka kuudes haittoja kokenut mainitsi jommankumman niistä. Joka kahdeksas mainitsi haitat kalojen tai kalastuksen kannalta ja noin joka kymmenes voimaloden lapojen aiheuttaman vilkunnan. Viihtyvyyteen, yleisesti luontoon ja lintuihin kohdistuvia haittoja tuotiin myös esiin. Yksittäisiä mainintoja esitettiin muun muassa veneilyn vaikeutumisesta, tv-häiriöistä ja virkistyskäytön hankaloitumisesta.



Kuva 3-7. Vastaajien suhtautuminen Suomen sähköntuotantoon tulevaisuudessa (n=285–301).

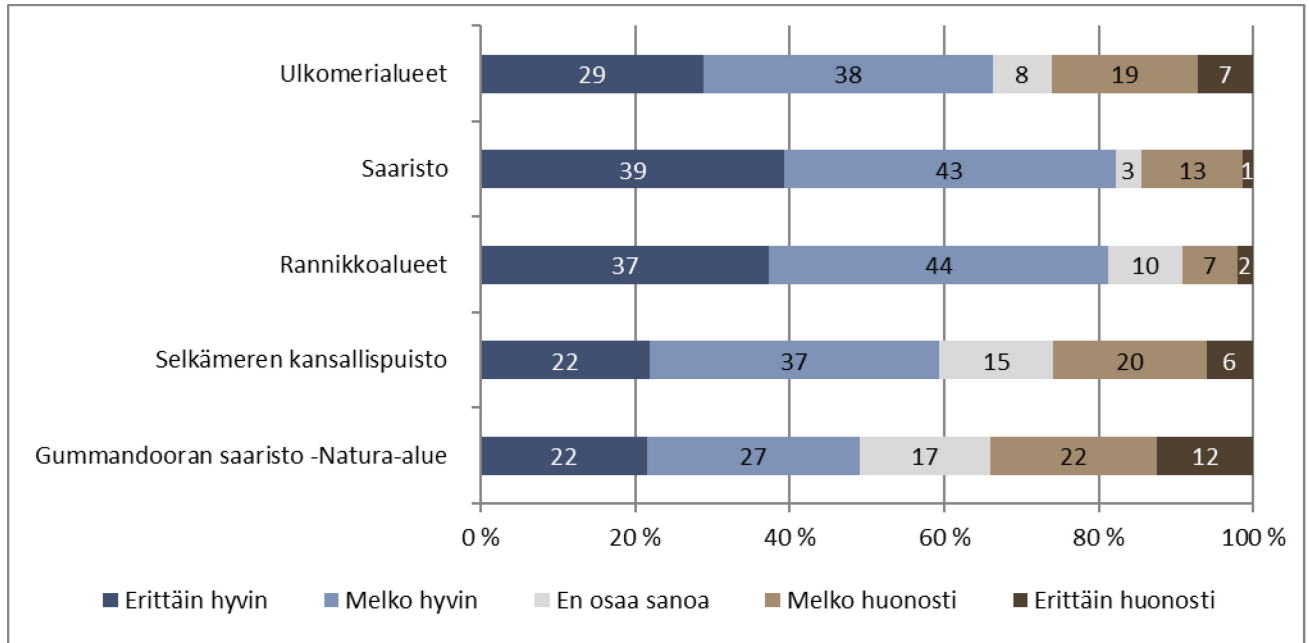
Noin puolet vastaajista suhtautui Tahkoluodon merituulipuiston nykyiseen toimintaan kokonaisuutena vähintään melko myönteisesti ja vajaa neljäsosa melko tai erittäin kielteisesti (Kuva 3-8).



Kuva 3-8. Vastaajien suhtautuminen olemassa olevan Tahkoluodon merituulipuiston nykyiseen toimintaan kokonaisuutena (n=307).

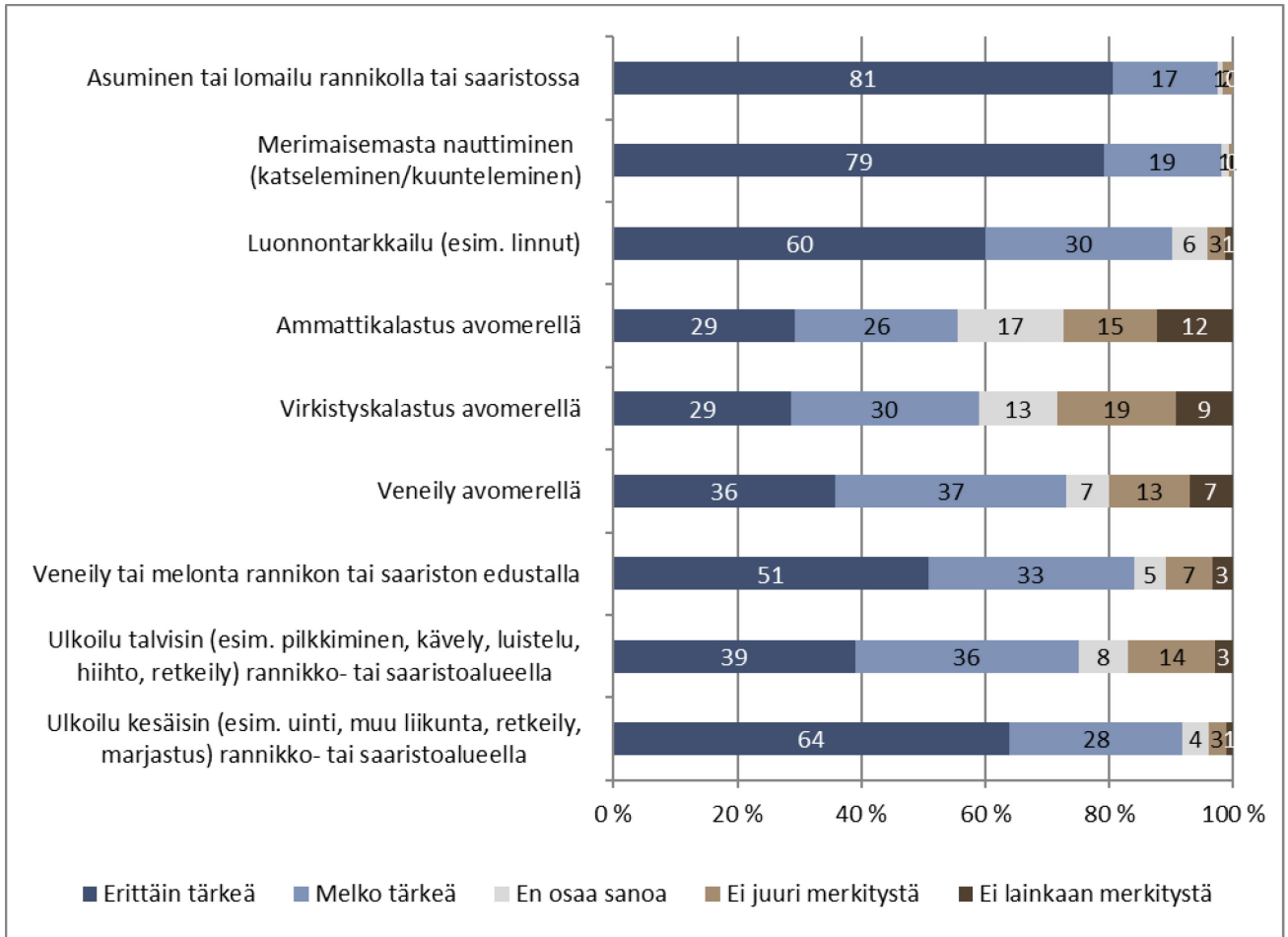
3.3 Hankealueen ja sen lähiseudun nykyinen käyttö ja merkitys

Vastaajien **aluetuntemusta** ja tapoja käyttää aluetta kartoitettiin kolmella kysymyksellä, joista kaksi kysymystä oli strukturoituja ja yksi avoin. Neljä viidestä vastaajasta tunsi saariston ja rannikkoalueen vähintään melko hyvin (Kuva 3-9). Ulkomerialueet tunsi vähintään melko hyvin kaksi kolmesta vastaajasta. Yli puolet tunsi vähintään melko hyvin myös Selkämeren kansallispuiston. Gummandooran saaristo -Natura-alueen tunsi vähintään melko hyvin puolet vastaajista.



Kuva 3-9. Vastaajien arviot kysymykseen "Kuinka hyvin tunnette hankkeen lähiseudun?" (n=302-308).

Vastaajien **tapoja käyttää hankkeen lähiseutua** kartoitettiin kysymällä kuinka tärkeitä sen käyttöön liittyvät asiat heille ovat (Kuva 3-10). Kaikki kysytyt käyttömuodot olivat vähintään melko tärkeitä valtaosalle vastaajista. Erityisen tärkeää oli merimaisemasta nauttiminen sekä asuminen tai lomailu rannikolla tai saaristossa: 97-98 %:lle vastaajista ne olivat vähintään melko tärkeitä ja neljälle viidestä vastaajasta erittäin tärkeitä. Ulkoilu kesäisin ja luonnontarkkailu olivat vähintään melko tärkeitä 90-92 %:lle vastaajista. Myös veneily sekä ulkoilu talvisin koettiin tärkeiksi ja yli puolet vastaajista piti kalastustakin vähintään melko tärkeänä. Annettujen vaihtoehtojen lisäksi avoimissa vastauksissa (40 kpl) tärkeinä asioina mainittiin muun muassa luonnonrauhan ja -puhtauteen, hiljaisuuteen ja liikuntaan liittyviä seikkoja. Myös sukellus mainittiin muutamassa vastauksessa.



Kuva 3-10. Vastaajien arviot kysymykseen "Miten tärkeitä seuraavat hankkeen lähiseudun käyttöön liittyvät asiat teille ovat?" (n=304-309).

Vastaajilla oli lisäksi mahdollisuus kuvata vapaamuotoisesti tärkeimpiä **asumisviihtyisyyteensä** vaikuttavia asioita hankkeen lähiseudulla. Avovastauksissa (236 kpl) tuli esille seudun vaihteleva merkitys vastaajille, mutta vastauksissa korostui sen merkitys arvokkaana vakituksena sekä vapaa-ajan asuinalueena. Vastauksista nousivat esiin seuraavat aihepiirit:

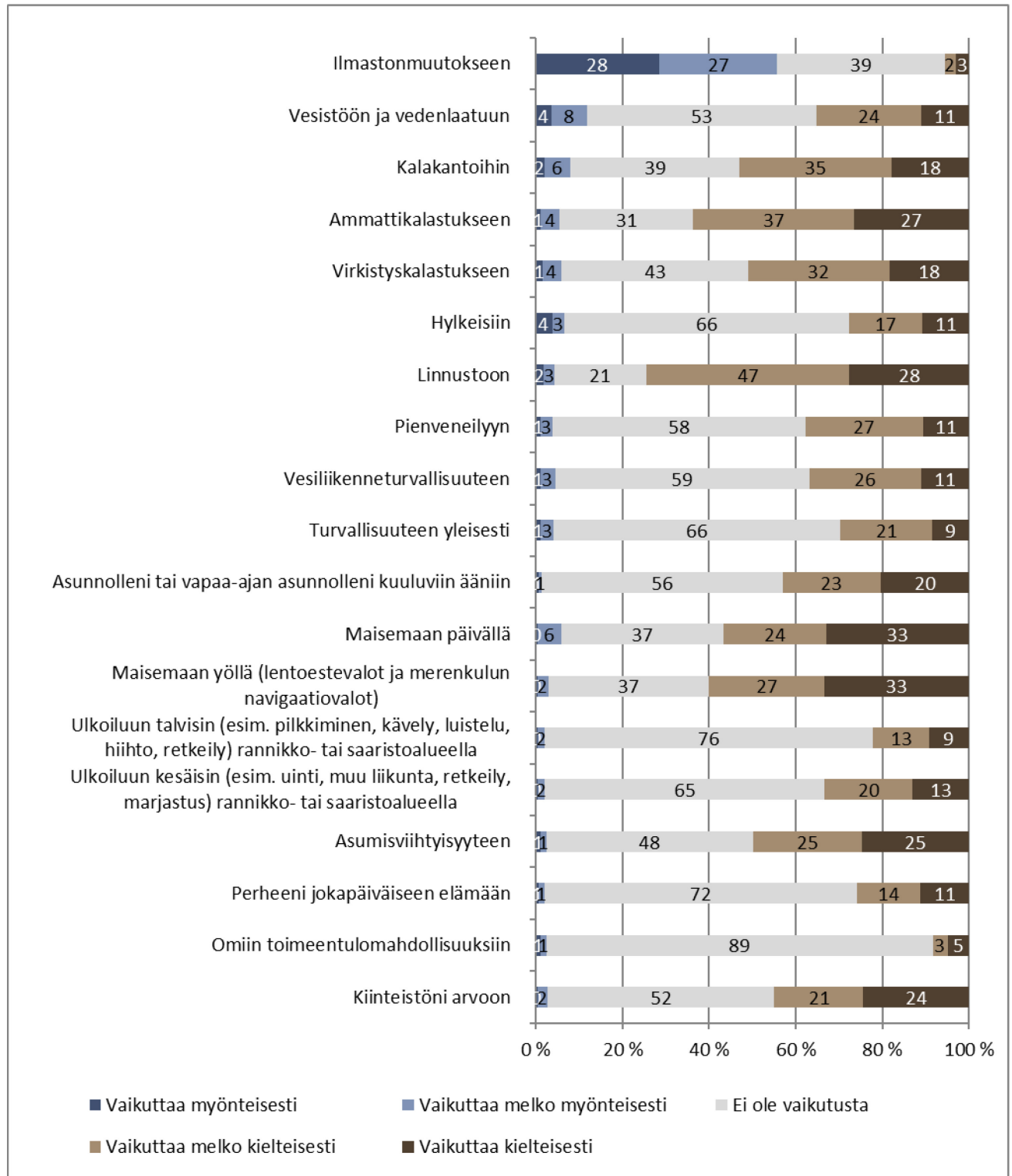
- luontoarvot (41 % vastanneista mainitsi)
- maisema-arvot yleensä tai merimaisemat mainiten (37 %)
- puhdas ympäristö, esim. merivesi ja ilma (27 %)
- rauhallisuus yleensä tai luonnonrauha (26 %)
- hiljaisuus (24 %)
- meri yleisesti (12 %)
- kalastus (9 %)
- ulkoilu (6 %)
- palvelut (6 %)
- ihmiset (5 %)
- veneily (4 %)

Yksittäisiä mainintoja esitettiin lisäksi muun muassa luonnon tarkkailusta, retkeilystä, linnuista hyvistä liikenneyhteyksistä ja alueen historiasta. Seuraavassa on esitetty esimerkkejä avovastauksista:

- "Luonto ja sen rauha, meri."
- "Rauhallisuus, luonto, veden puhtaus."
- "Luonto. Meri, sen äänet ja liike, saaristomaisema."
- "Avomerimaisema, luontoäänet, eläinten seuranta."
- "Historia alueella, ihmiset ja persoonat, luonnon läheisyys."
- "Meri, saaristoluonto, kulttuurimaisema."
- "Rannikon luonto polkuineen, kallioineen, eläimineen ja kasveineen."
- "Luonnon pitelemätön monimuotoisuus, alueen luonnon rauha."
- "Saariston luonto ja eläimet, lähipalvelut saarella, ympäristön säilyminen luontoa kunnioittaen."
- "Luonnosta, maisemasta nauttiminen, kalastus, veneily."
- "Avoin ja luonnontilainen merimaisema. Hiljaisuus ja luonnon äänet. Ympäristön luonto."
- "Meriveden puhtaus, luonnon monimuotoisuus, maaseutumaisema."
- "Avoimet näkyvydet, meren ja lintujen äänet, huoleton liikkuminen."
- "Luonnon tarkkailu, merimaisemasta nauttiminen, veneily."
- "Maisema lintuineen, rauha, palvelut sopivan matkan päässä."
- "Ulkoilu kesäisin, lomailu rannikolla ja merimaisemasta nauttiminen."
- "Luonto, maisemat, koskematon meri."
- "Puhdas ainutlaatuinen luonto, hyvät ulkoilumaastot, kauniit maisemat joka puolella."
- "Luonnon rauha. Upeat maisemat. Auringon laskun ihailu aavan meren taa."
- "Avara, esteetön ja terapeuttinen horisonttinäkymä avomerelle. Mahdollisuus nauttia monipuolisesta luonnosta. Mahdollisuus veneillä ja kalastaa terveellistä lähiruokaa."
- "Meri."
- "Maisemat, rauhallisuus, rannikon historia."
- "Metsä-/luontomaisema, runsas eläimistö ja linnusto, kalastusmahdollisuus."
- "Luonnon rauha ja vesien puhtaus. Hyvät naapurit. Sauna."
- "Puhdas ilma, kalastusharrastuksen mahdollisuus, puhdas merialue."
- "Häiriöttömyys, puhdas luonto, turvallisuus."
- "Meren läheisyys, rauhalliset ranta- ja metsäalueet, puhdas meri-ilma/oma piha."
- "Aava meri, puhdas luonto, saaristolaisuus."
- "Pieni kaupunkimainen yhdyskunta, kiireetön elämänmeno, omaleimaisuus."
- "Hiljaisuus, rauha, aurinko."
- "Saariston rauha, veden ja ilman puhtaus."
- "Auringonlaskut, hiljaisuus, luonnonrauha."
- "Hiljaisuus, luonnon monimuotoisuus."
- "Puhdas ilma, ei ihmisen aiheuttamaa melua, rikas eläimistö."
- "Maisemat, hiljaisuus, meri."
- "Meri, luonto, saari."
- "Upea meri ja kalastus."
- "Veneily, kalastus, lenkkeily."
- "Puhdas meri, kalastus."
- "Meren läheisyys. Ulkoilumahdollisuudet maalla. Ei paljon ihmisiä, rauhallisuus."
- "Merimaiseman tarkkailu, luonnon tarkkailu, ulkoilu kesäisin."
- "Luonto ja meri lähellä, tarpeelliset palvelut, joukkoliikenne."
- "Hyvät naapurit, palvelut, rannikon läheisyys."
- "Luonto, kyläyhteisö, turvallisuus."

3.4 Arviot Tahkoluodon merituulipuiston laajentamishankkeen mahdollisista vaikutuksista

Vastaajia pyydettiin arvioimaan hankkeen **mahdollisia vaikutuksia** tuulipuiston toimintavaiheessa (Kuva 3-11). Vaikutukset arvioitiin neutraaleiksi tai kielteisiksi lukuun ottamatta vaikutuksia ilmastonmuutokseen: yli puolet vastaajista arvioi hankkeen vaikuttavan siihen myönteisesti.



Kuva 3-11. Vastaajien arviot hankkeen toimintavaiheen mahdollisista vaikutuksista (n=242–291).

Hankkeella ei juuri arvioitu olevan vaikutuksia omiin toimeentulomahdollisuuksiin, mutta tässä kohdoin on huomioitava vastaajien korkea keski-ikä: 61 % vastaajista oli yli 60-vuotiaita. Myös vaikutukset ulkoiluun, perheen jokapäiväiseen elämään, turvallisuuteen ja hylkeisiin arvioitiin pääosin neutraaleiksi. Vähintään puolet vastaajista arvioi vaikutukset neutraaleiksi myös vesiliikenneturvallisuuteen, pienveneilyyn, asunnolle kuuluviin ääniin, vesistöön ja vedenlaatuun sekä kiinteistönsä arvoon. Kielteisimmiksi arvioitiin vaikutukset linnustoon. Myös ammattikalastukseen ja maisemaan kohdistuvat vaikutukset arvioitiin varsin kielteisiksi.

Avovastauksissa (29 kpl) tuotiin lisäksi esiin vaikutuksia liittyen muun muassa laivaliikenteeseen, silakan kutualueeseen ja luontoon yleisesti.

Vastaajille annettiin mahdollisuus tuoda vapaamuotoisesti esille hankkeen lähiseudun erityisen herkkiä alueita, kohteita tai toimintoja, joihin he uskovat hankkeen toiminnan vaikuttavan **negatiivisesti**, ja lisäksi kysyttiin miten tätä vaikutusta voitaisiin ehkäistä tai vähentää. Avovastauksissa (165 kpl) korostuivat huolet liittyen seuraaviin asioihin:

- linnusto (24 % vastanneista mainitsi)
- kalojen lisääntymisalueet tai kalasto yleensä (20 %)
- maisema (14 %)
- asutus tai loma-asutus tai asukkaat (11 %)
- vapaa-ajan kalastus tai ammattikalastus (10 %)
- Selkämeren kansallispuisto (10 %)
- luonto tai eläimistö (8 %)
- muut luonnonsuojelualueet (6 %)
- matkailu (4 %)
- vedenlaatu (4 %)
- merenpohja tai meriekologia (4 %)

Haittojen ehkäisy- tai vähentämistapana esitettiin useimmin hankkeen rakentamatta jättämistä ja voimaloiden rakentamista kauemmas avomerelle tai sisämaahan. Seuraavassa on esitetty esimerkkejä avovastauksista:

”Linnusto. Voimaloiden sijoittelussa otettava huomioon lintujen muuttoreitit.”

”Linnusto, niiden lentoreitit, pitää saada jotain varottavaa etteivät törmää.”

”Kansallispuiston yleinen näkymä, myös saariston lintujen uskon kärsivän tuulipuistosta.”

”Merikotkien reitillä.”

”Selkämeren kansallispuistossa pesii useita rauhoitettuja lintuja, joiden pesimiseen ja kantaan tuulipuisto vaikuttaa kielteisesti.”

”Linnusto, esim. merikotkat. Meriluonnon saastuminen. Öljypäästöt myllyistä mereen. Ehkäiseminen: ei rakenneta!”

”Silakan ja siian kutualueet, ainakin rakennusvaiheessa ja riuttojen pysyvä muutos.”

”Kalakantojen kutupaikat ja vaellusreitit. Rakennusaikainen ruoppaus ja perustusten rakentaminen tuhoaa alueen ja nostaa pohjalietteisiin vajonneet vanhat Vuorikemian aiheuttamat saasteet jälleen kiertoön. Rakennetaan tuulipuisto maalle.”

”Rakennusalue on kalojen kutualueetta, joten pidemmällä ajalla voi olla negatiivinen vaikutus arvokalakantoihin.”

”Kalojen kulkureitit ja vapaa-ajan asuminen. Vaikutusta voidaan ehkäistä suunnittelemalla hanke muualle, vähemmän haittaa aiheuttavalle alueelle.”

”Kalakantojen kutualueet vahingoittuvat rakentamisvaiheessa, parhaiten tämä estetään, kun aluetta ei rakenneta lisää.”

- ”Saaristomeren kansallispuistossa esim. Iso-Enskerin ja Munakarin näkymät tulevat muuttumaan radikaalisti, jos alueelle tulee tuulivoimala.”
- ”Myllyt tulisi viedä riittävän kauas avomerelle maiseman säilyttämiseksi. Kamala ajatus, jos myllyt pilaisivat mökkimaisemia esim. Enskerien takaa.”
- ”Maiseman muuttuminen on mielestäni isoin haitta. Koskee koko rannikkoa, asukkaita, loma-asukkaita ja turisteja. Erityisesti valot iltaisin ja öisin.”
- ”Lähialueen mökit ja virkistyskohteet. Siirretään hanketta 5 km ulommas mantereesta niin näkyvyys ja melu häviää.”
- ”Herkät kauniit merimaisemat, Selkämeren kansallispuiston, loma-asuntojen viihtyisyys, luontomatkailun vetovoimaisuus. Vaikutusta voidaan parhaiten ehkäistä jättämällä hanke toteuttamatta.”
- ”Mökkeily, asuminen saaristossa. Haittoja voidaan ehkäistä rakentamalla tuulipuisto kauemmas avomerelle.”
- ”Varmasti kalastukselle, samoin herkälle meriekologialle. Voisiko jättää meri- ja rannikkoalue rauhaan ja siirtää kauemmas asutuksesta metsä- ja erämaa-alueille.”
- ”Uusi suunniteltu alue vaikeuttaa keväällä nousulohen kalastusta ja heikentää muutenkin kalastusta.”
- ”Ammattikalastuksen ja matkailun kehittäminen vaikeutuu.”
- ”Rakennusvaihe, meren sameneminen, kalastus.”
- ”Hanke vaikuttaa negatiivisesti Selkämeren kansallispuistoon ja natura-alueeseen. Heikentää alueen arvoa matkailukohteena, rakentaminen kauemmas tai rakentamatta jättäminen (mieluummin).”
- ”Selkämeren kansallispuiston periaatteet eivät toteudu. Luonnon monimuotoisuus ja alueen perinteellisyysarvot kärsivät tuulipuiston toteutuessa.”
- ”Natura 2000 sekä Selkämeren kansallispuisto vieressä. Olette rakentamatta tuulipuistoa.”
- ”Voimaloiden rakentaminen tullee vaikuttamaan veden laatuun ainakin tilapäisesti.”
- ”Saattaa muuttaa merenpohjan ekologiaa, jos värähtelyt eivät hallinnassa.”
- ”Koko rannikkoalue + saaristo eläiminen, kasveineen, on herkkä jne.”

Vastaajille annettiin niin ikään mahdollisuus tuoda vapaamuotoisesti esille hankkeen lähiseudun kohteita tai toimintoja, joihin vastaajat uskovat hankkeen toiminnan vaikuttavan **positiivisesti**, ja lisäksi kysyttiin miten tätä vaikutusta voitaisiin edesauttaa. Avovastauksissa (129 kpl) korostuivat erityisesti työllisyysvaikutukset, mutta myös hankkeen positiiviset ilmasto- ja talousvaikutukset. Toisaalta kolmasosa kysymykseen vastanneista oli sitä mieltä, ettei hankkeella ole positiivisia vaikutuksia. Seuraavassa on esitetty esimerkkejä avovastauksista:

- ”Rakennusvaiheessa saataisiin ainakin töitä.”
- ”Porin kaupungille kertyy kiinteistö- ym. verotuloja.”
- ”Tuulivoimalla voidaan korvata saastuttavaa energiantuotantoa.”
- ”Lähialueen (Kirisannan) teollisuuden töitten lisääntyminen ja lisätyöpaikat.”
- ”Toivottavasti edistää ilmaston puhdistumista, vähentää hiilivoiman käyttöä alueella.”
- ”Työllisyyteen käyttämällä paikallisia tahoja.”
- ”Matkailu/retkeily saaristossa voisi lisääntyä; tuulimyllyt voisivat olla nähtävyyksikohteina.”
- ”Työllisyyteen, paikallinen alihankinta jne.”
- ”Lisää vaan, vähentää muita energialähteitä.”
- ”Työllistävä vaikutus, käytetään paikallisia toimijoita. Imagokysymys.”
- ”Lopettaa hiili- yms. polttoa.”
- ”Mielestäni uusiutuvien luonnonvarojen käyttö on alueella imagokysymys, jota tulisi hyödyntää nykyistä enemmän.”
- ”Talous, paikalliset yritykset.”
- ”Voivat säikäyttää merimetsoja ja ne eivät asetu alueelle pesimään.”

”Toivottavasti paikallisia yrityksiä pystytään hyödyntämään kaikissa vaiheissa, työllistämään lähialueen ihmisiä vakituisempiin tehtäviin. Edullisempaa sähköä?”

”Ilman laatu.”

”Toimivat erikoisina turistinähtävyyksinä. Esim. Enskeriin tehtävät järjestelyt, risteilyt tuulivoima-alueen kautta.”

”Rakentaminen ja huolto lisäävät taloudellista aktiivisuutta. Toivottavasti käyttävät paikallisia palveluita ja työvoimaa tai yrityksiä.”

”Puhdasta energiaa.”

”Työllisyys, majoitusliiketoiminta.”

”Tuulivoiman logistiikka ja huoltokeskittymä Poriin. Porin oftshore-osaamisen näyttö.”

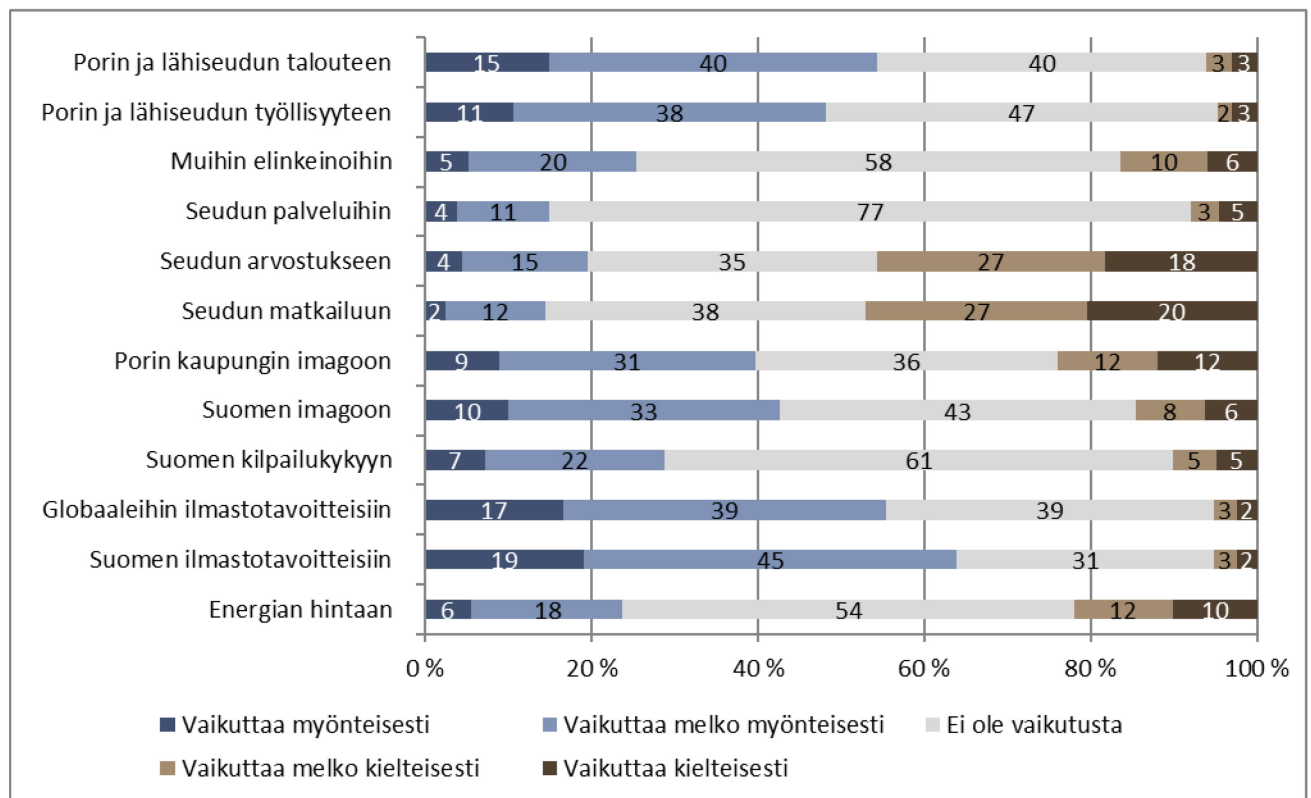
”Työllistävä vaikutus - lisää palveluita alueelle.”

”Uusiutuvan energiamuodon hyväksikäyttö.”

”Rakentamisvaiheessa metalliteollisuudelle töitä paikallisesti, myös muille. Majoitus- ja ravintolatoiminta saa lisää asiakkaita.”

”Työllistää ihmisiä, luonnosta energiaa.”

Vastaajia pyydettiin arvioimaan hankkeen **yhteiskunnallisia ja taloudellisia** vaikutuksia eri näkökulmista (Kuva 3-12). Myönteisimmiksi vaikutuksiksi arvioitiin vaikutukset Suomen ja globaaleihin ilmastotavoitteisiin: yli puolet vastaajista arvioi vaikutukset myönteisiksi. Porin ja lähiseudun talouteen ja työllisyyteen kohdistuvat vaikutukset arvioi myönteisiksi noin puolet vastaajista. Sitä vastoin lähes puolet vastaajista piti hankkeen vaikutuksia seudun matkailuun ja arvostukseen kielteisinä. Muilta osin vaikutuksia ei pidetty laajemmalti kielteisinä. Seudun palveluihin hankkeella ei juuri arvioitu olevan vaikutuksia. Yli puolet vastaajista ei myöskään arvioinut vaikutuksia aiheutuvan Suomen kilpailukykyyn, muihin elinkeinoihin ja energian hintaan.



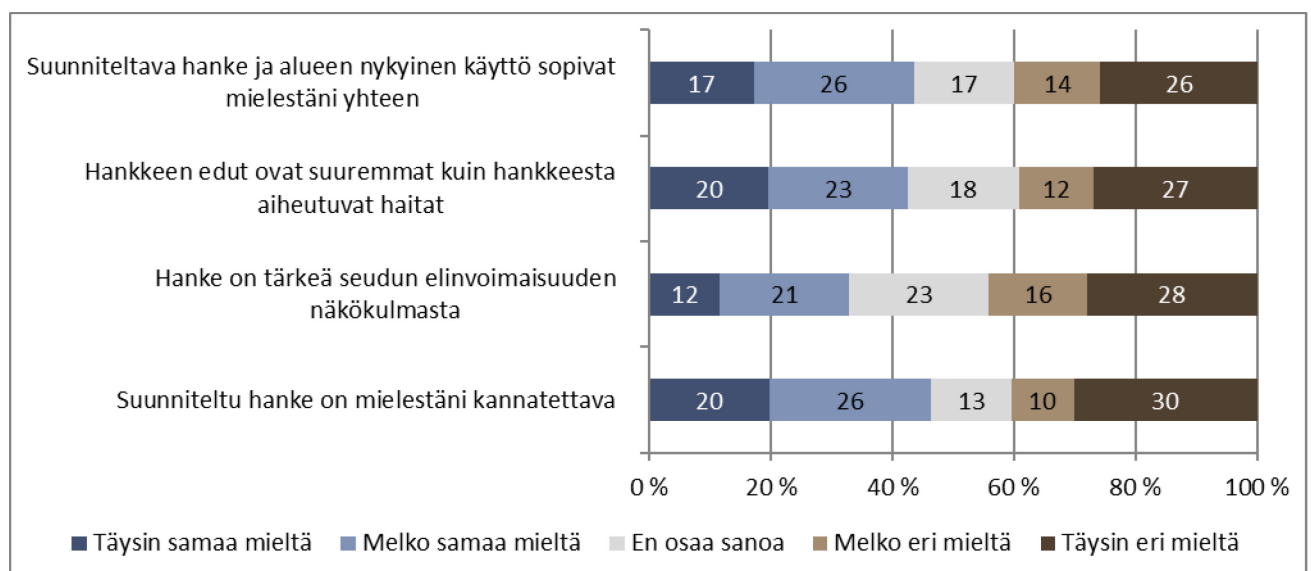
Kuva 3-12. Vastaajien arviot hankkeen yhteiskunnallisista ja taloudellisista vaikutuksista (n=286–296).

Avovastauksissa (20 kpl) tuotiin lisäksi esiin vaikutuksia liittyen muun muassa veroihin, purkutyo-vaiheeseen, omaisuuden arvoon ja luontoarvoihin.

Hankkeen mahdollisia myönteisiä ja kielteisiä vaikutuksia tiedusteltiin avoimilla kysymyksillä, joissa vastaajille annettiin mahdollisuus mainita yksi merkittävin myönteinen ja kielteinen vaikutus. **Myönteisten vaikutusten** vastauksissa (205 kpl) korostuivat selvästi hankkeen vaikutukset ilmastonmuutoksen hillitsemiseen saasteettomalla tavalla tuotetun energian avulla: 45 % kysymykseen vastanneista mainitsi asiakokonaisuuteen liittyvän seikan. Toinen selvästi esiin noussut myönteinen vaikutus oli hankkeen työllistävyys: 19 % vastanneista mainitsi sen. Energiaomavaraisuuden parantuminen oli vastanneista 6 % mielestä hankkeen merkittävin myönteinen vaikutus. 3 % "kannatuksen" saivat sekä yleiset talousvaikutukset, sähkön hinnan aleneminen että tuulivoiman lisääminen itsessään. Hajamainintoja esitettiin liittyen ilmaiseen energian raaka-aineeseen, ilmanlaadun paranemiseen, verotuloihin, matkailuun, palveluihin, imagoon ja osaamisalueen kehittämiseen.

Kielteisissä vaikutuksissa (vastauksia 218 kpl) nousi selvimmin esiin huoli hankkeen maisema-vaikutuksista: joka kolmas kysymykseen vastannut arvioi siihen liittyvän seikan olevan merkittävin kielteinen vaikutus. Noin joka kymmenes vastaaja nosti esiin linnustovaikutukset. Niin ikään noin joka kymmenes mainitsi ympäristö- tai luontovaikutukset yleisellä tasolla. Vastaajista 7 % näkemyksen mukaan kielteisin vaikutus liittyy kaloihin tai kalastukseen. Samoin 7 % nosti esiin meluvaikutukset. Yleisesti lähialueen asukkaisiin kohdistuvia vaikutuksia piti merkittävimpinä 6 % vastaajista. Hajamainintoja esitettiin muun muassa hankkeen kustannusvaikutuksista, sähkön hinnan noususta, kiinteistön arvon laskusta ja seudun arvostuksen laskusta.

Reilu 40 % vastaajista oli vähintään melko samaa mieltä **väittämien** "Suunniteltava hanke ja alueen nykyinen käyttö sopivat mielestäni yhteen" ja "Hankkeen edut ovat suuremmat kuin hankkeesta aiheutuvat haitat" kanssa (Kuva 3-13). Vain hieman pienempi osa vastaajista oli eri mieltä. Kolmasosa piti hanketta tärkeänä seudun elinvoimaisuuden kannalta ja yli 40 % ei pitänyt. Vastaajista 46 % piti hanketta kannatettavana ja 40 % ei pitänyt.

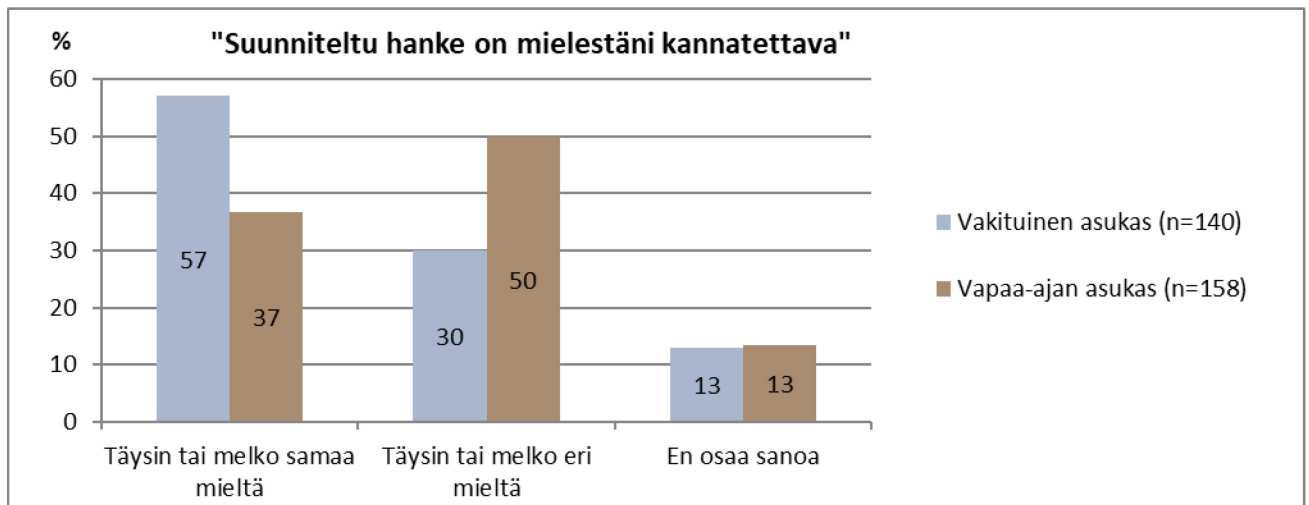


Kuva 3-13. Vastaajien suhtautuminen hanketta koskeviin väittämiin (n=301-303).

Vastaajien suhtautumista väittämään **"Suunniteltu hanke on mielestäni kannatettava"** selvitettiin tarkemmin ottamalla huomioon:

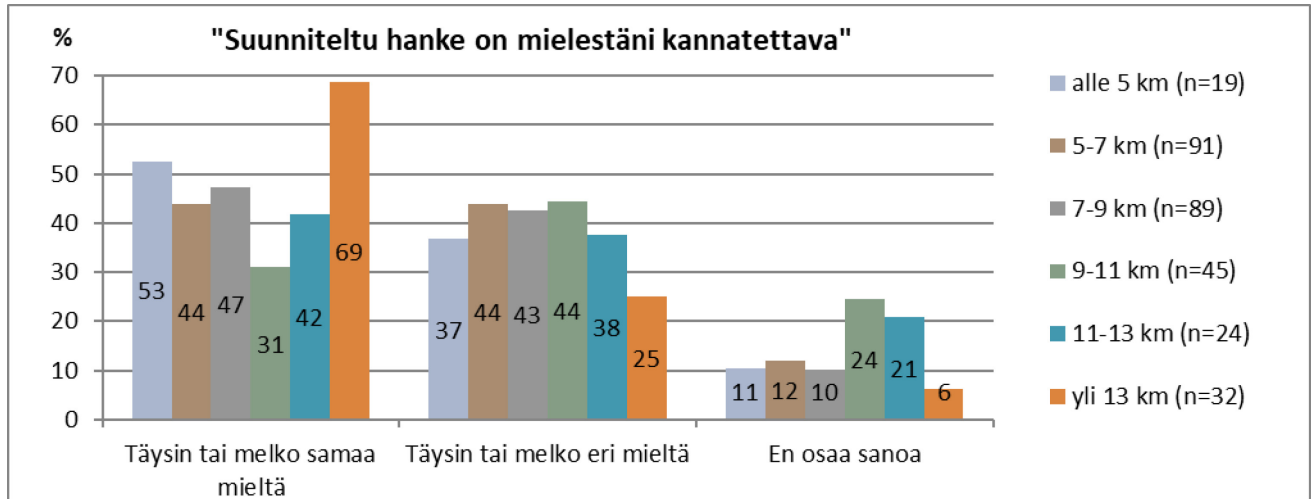
- asumismuoto
- asunnon tai vapaa-ajan asunnon etäisyys hankealueesta
- asuin- tai lomailuvuodet seudulla
- näköyhteys asunnosta tai loma-asunnosta hankealueelle
- suhtautuminen olemassa olevan Tahkoluodon merituulipuiston toimintaan
- suhtautuminen merituulivoiman lisäämiseen Suomessa

Hankkeen lähiseudun vakituiset asukkaat suhtautuivat hankkeeseen positiivisemmin kuin vapaa-ajan asukkaat: 57 % vakituisista asukkaista piti hanketta vähintään melko kannatettavana, kun taas vapaa-ajan asukkaista vain 37 % (Kuva 3-14).



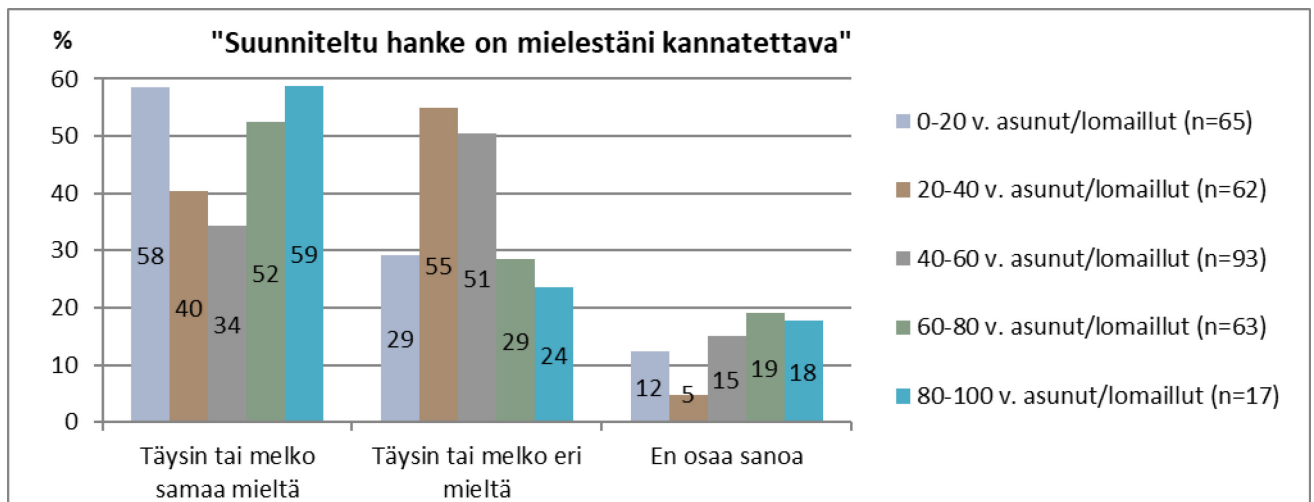
Kuva 3-14. Vastaajien suhtautuminen kysymykseen "Suunniteltu hanke on mielestäni kannatettava" asumismuodon mukaan.

Vastaajan asunnon (vakituiset ja loma-asunnot) etäisyydellä hankealueesta ei näyttänyt olevan selvää yhteyttä hankkeeseen suhtautumisen kanssa (Kuva 3-15). Aivan kauimpana asuvat (yli 13 km) suhtautuivat hankkeeseen kuitenkin myönteisimmin: 69 % heistä kannatti sitä. Vastaavissa maatuulipuistoja koskevissa kyselyissä vastaajan asunnon etäisyydellä on yleensä erittäin selvä ja suora yhteys sen kanssa miten hankkeeseen suhtaudutaan (lähimpänä asuvat suhtautuvat kielteisimmin), joten tämän kyselyn tulos pitkälti poikkeaa niistä.



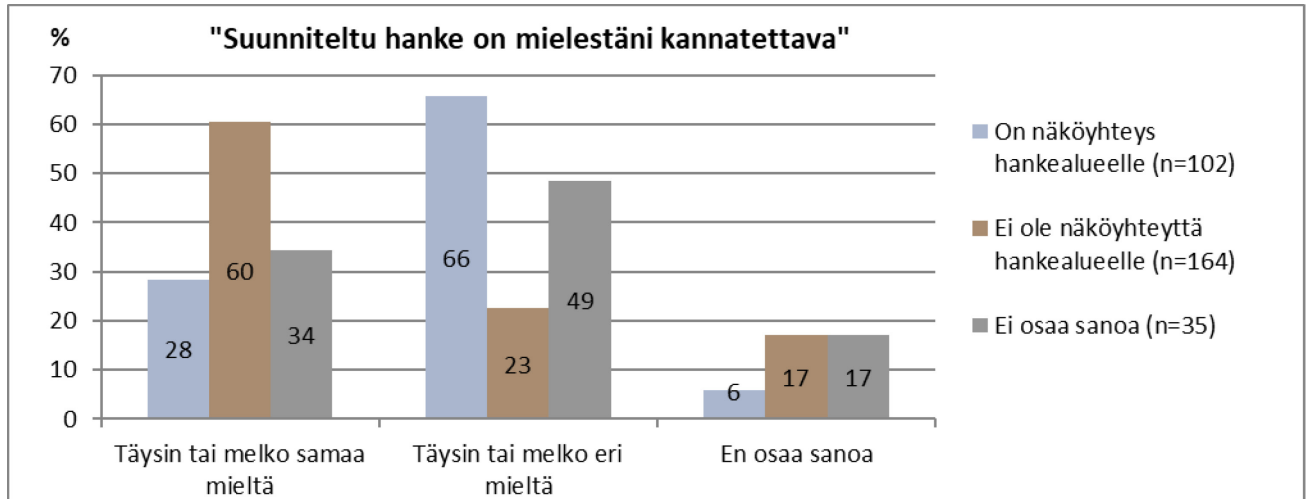
Kuva 3-15. Vastaajien suhtautuminen kysymykseen "Suunniteltu hanke on mielestäni kannatettava" asunnon tai loma-asunnon etäisyyden mukaan.

Myöskään seudulla asumis- tai lomailuvuosien kestolla ei näyttänyt olevan selvää yhteyttä hankkeeseen suhtautumisen kanssa (Kuva 3-16). 20–60 vuotta asuneet tai lomailleet suhtautuivat hankkeeseen keskimäärin kuitenkin kielteisemmin kuin muut.



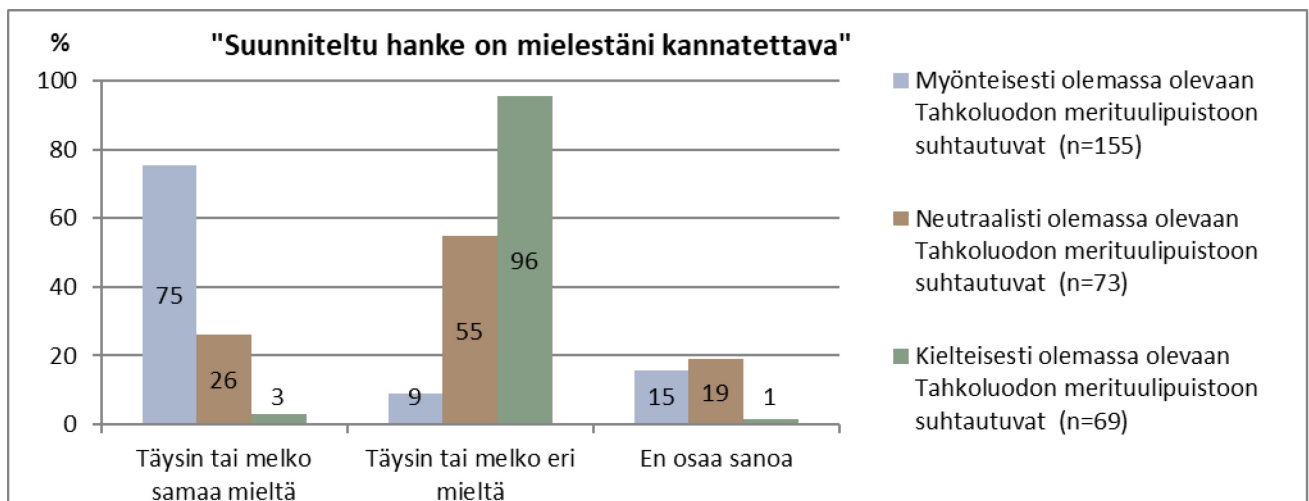
Kuva 3-16. Vastaajien suhtautuminen kysymykseen "Suunniteltu hanke on mielestäni kannatettava" asuin- tai lomailuvuosien mukaan.

Näköyhteydellä vastaajan asunnosta tai loma-asunnosta hankealueelle sitä vastoin oli selvä yhteys hankkeeseen suhtautumiseen: he joiden asunnosta ei ole näköyhteyttä suhtautuivat hankkeeseen myönteisemmin (Kuva 3-17). Heistä 60 % piti hanketta vähintään melko kannatettavana, kun taas näköyhteyden omaavista vain 28 %.



Kuva 3-17. Vastaajien suhtautuminen kysymykseen "Suunniteltu hanke on mielestäni kannatettava" sen mukaan onko asunnosta tai loma-asunnosta näköyhteys hankealueelle.

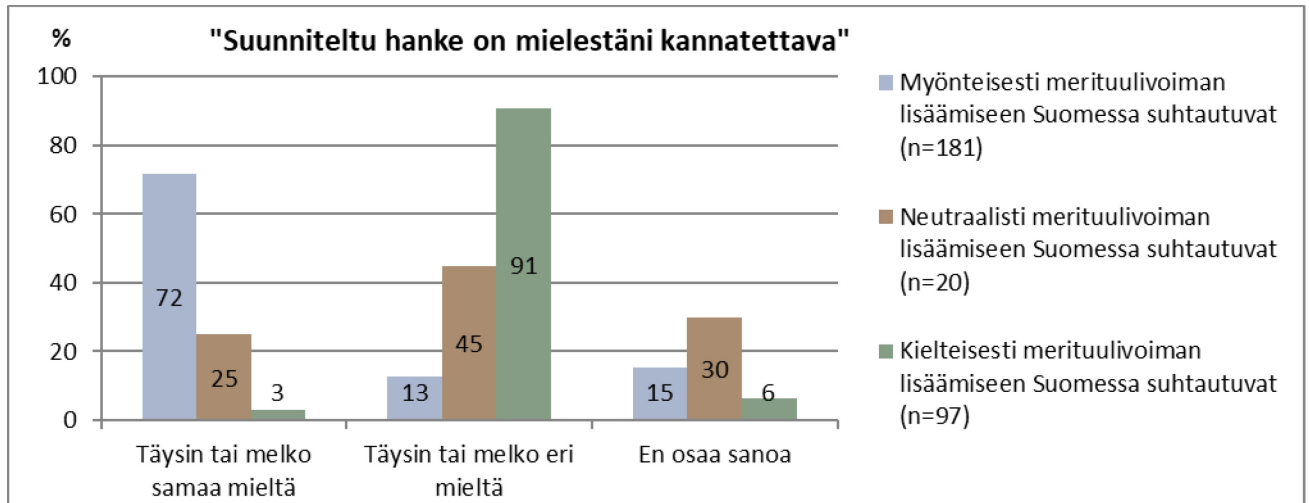
Vastaajien suhtautumisella Tahkoluodon olemassa olevan merituulipuiston toimintaan oli erittäin selvä yhteys sen kanssa miten he suhtautuivat merituulipuiston laajentamiseen: olemassa olevaan toimintaan myönteisesti suhtautuvat suhtautuivat myönteisesti myös merituulipuiston laajennukseen (75 % heistä piti hanketta vähintään melko kannatettavana) (Kuva 3-18). Vastaavasti nykyiseen toimintaan kielteisesti suhtautuvista vain 3 % piti laajennushanketta kannatettavana.



Kuva 3-18. Vastaajien suhtautuminen kysymykseen "Suunniteltu hanke on mielestäni kannatettava" olemassa olevan Tahkoluodon merituulipuiston toimintaan suhtautumisen mukaan. "Myönteisesti / kielteisesti suhtautuvat" sisältävät ko. kysymykseen "melko" tai "täysin samaa mieltä" -vastanneet.

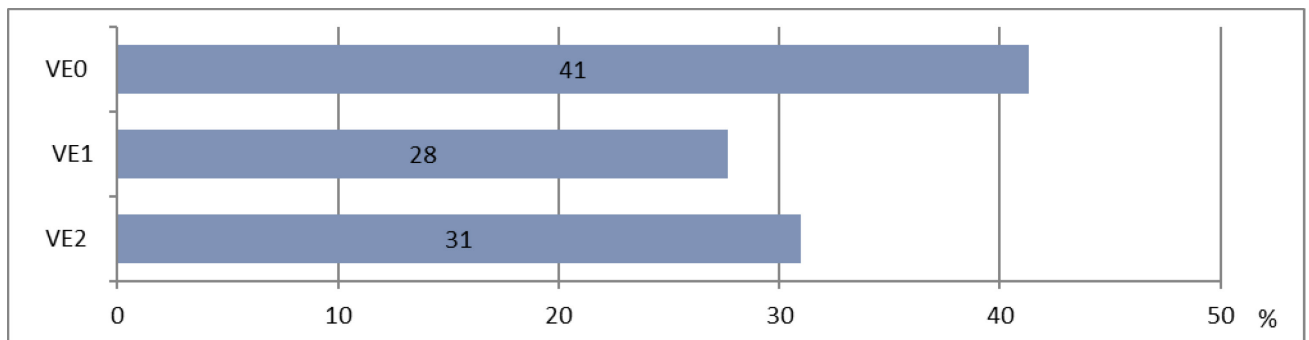
Tulokset olivat hyvin samansuuntaisia tarkasteltaessa vastaajien suhtautumista hankkeeseen sen mukaan miten he suhtautuvat merituulivoiman lisäämiseen Suomessa (Kuva 3-19). Merituulivoiman lisäämiseen myönteisesti suhtautuvat suhtautuivat myönteisesti myös Tahkoluodon merituulipuiston laajennukseen: 72 % heistä piti hanketta vähintään melko kannatettavana. Vastaavasti

merituulivoiman lisäämiseen kielteisesti suhtautuvista vain 3 % piti laajennushanketta kannatettavana.



Kuva 3-19. Vastaajien suhtautuminen kysymykseen "Suunniteltu hanke on mielestäni kannatettava" merituulivoiman lisäämiseen Suomessa suhtautumisen mukaan. "Myönteisesti / kielteisesti suhtautuvat" sisältävät ko. kysymykseen "melko" tai "täysin samaa mieltä" -vastanneet.

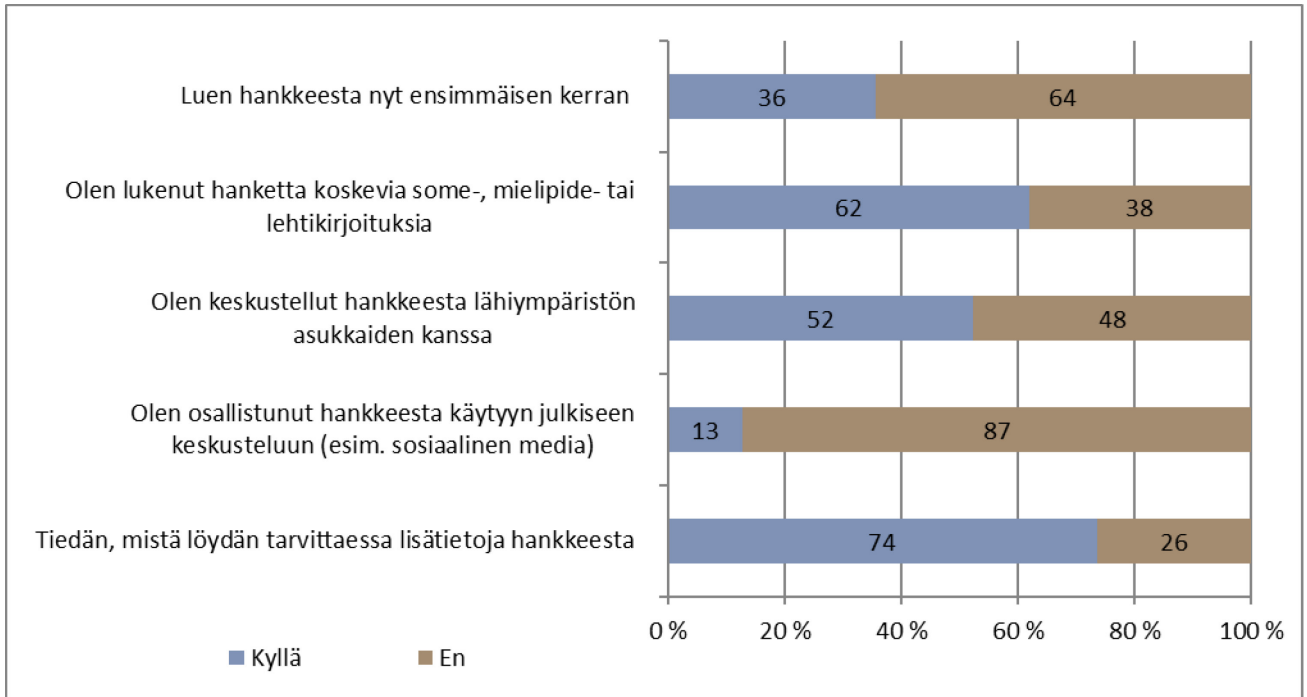
Vastaajilla oli mahdollisuus esittää mielipiteensä siitä mikä hankevaihtoehto olisi heidän mielestään **paras** (Kuva 3-20). Vastaukset jakaantuivat siten, että vajaa 60 % vastaajista oli joko toteutusvaihtoehdon 1 tai 2 kannalla ja reilu 40 % oli sitä mieltä, että paras vaihtoehto olisi hankkeen rakentamatta jättäminen (VE0).



Kuva 3-20. Vastaajien suhtautuminen kysymykseen "Mikä hankevaihtoehto olisi mielestänne paras?" (n=271).

3.5 Yleiset kommentit ja tiedonsaanti

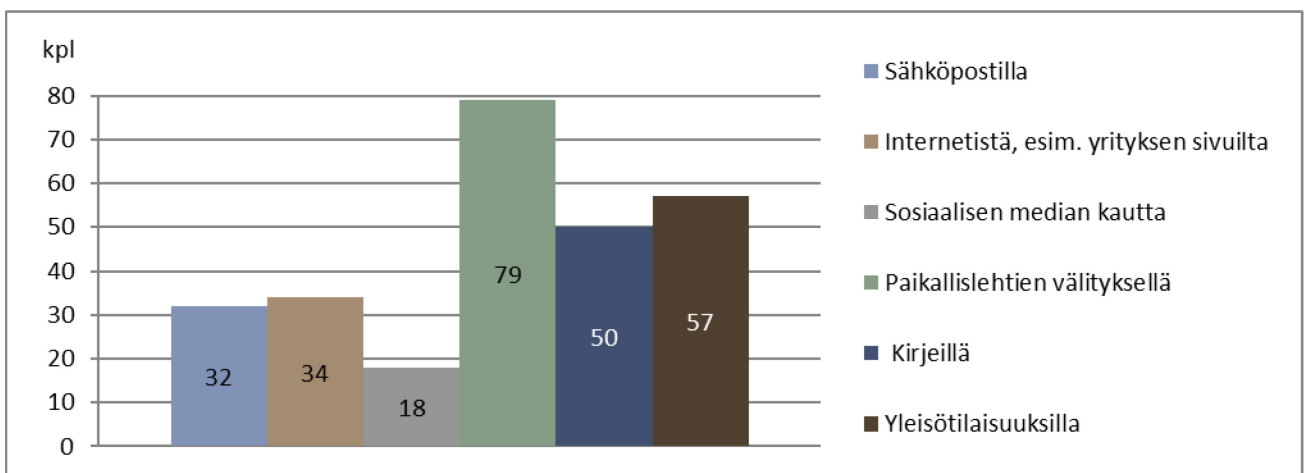
Noin kaksi kolmasosaa vastaajista oli ollut **tietoinen hankkeesta** ennen asukaskyselyn saamista ja noin puolet oli keskustellut hankkeesta muiden asukkaiden kanssa (Kuva 3-21). 13 % oli osallistunut julkiseen keskusteluun. Kyselyn saatteessa vastaajille ilmoitettiin hankevastaavan ja YVA-projektipäällikön yhteystiedot, sekä ympäristöhallinnon internet-sivu, josta löytyy lisää tietoa ympäristövaikutusten arviointimenettelystä ja noin kolme neljästä vastaajista ilmoittikin tietävänsä mistä löytää tarvittaessa lisätietoja hankkeesta.



Kuva 3-21. Vastaukset kysymykseen "Oletteko saanut tietoa hankkeesta ja osallistunut hankkeesta käyttävään keskusteluun?" (n=290-299).

Kolmasosa vastaajista haluaisi saada **lisätietoa hankkeesta**. Avoimissa vastauksissa (81 kpl) yleisimpänä lisätietotarpeena nousi esiin hankkeen aikataulu ja eteneminen (yhteensä 27 % vastaajista mainitsi). Hankkeen vaikutuksista tai haitoista yleisesti halusi lisätietoa yhteensä 11 % vastaajista. 4-5 % vastaajista nosti lisätietotarpeena esiin joko toiminnan lopettamiseen liittyvät asiat (esim. miten toimitaan kun laitteet tulevat elinkaarensa päähän), maisemavaikutukset, meluvaikutukset tai kalastovaikutukset. Hajamainintoja esitettiin liittyen mm. korvauksiin, terveysvaikutuksiin, rakentamisaikaisiin vaikutuksiin ja vaikutuksista luonnonsuojelualueisiin.

Vastaajille annettiin mahdollisuus esittää **mieluisimmat tavat** lisätiedon toimittamiseen (Kuva 3-22). Eniten mainintoja saivat paikallislehdet, yleisötilaisuudet ja kirjeet.



Kuva 3-22. Vastaukset kysymykseen "Miten haluaisitte jatkossa saada lisää tietoa hankkeesta?" (n=126).

Kyselyn lopussa vastaajat saivat esittää vapaasti muita kommentteja hankevastaavalle ja/tai kyselyn toteuttajalle. Avovastauksia annettiin 107 kpl ja ne liittyivät hyvin monipuolisesti pääasiassa itse hankkeeseen liittyviin asioihin ja huolenaiheisiin. Vastauksista ilmeni myös ihmisten kahtalain suhtautuminen hankkeeseen: osa vastaajista selvästi vastusti hanketta ja osa kannatti. Seuraavassa on esitetty esimerkkejä avovastauksista:

"Toivon, että paikallisten asukkaiden toiveita kuunneltaisiin tällä kertaa kunnioittaen kaunista ja rauhallista asuinaluettamme."

"Merituulivoimalat tulisi rakentaa meri-alueille, joissa niiden maisema-arvot eivät uhkaa matkailuelinkeinoja tai ihmisten vapaa-aikaa ja virkistyskäyttöä."

"En usko, että tuottaisi haittaa. Uskon että on tervetullut Porin seudulle."

"Laajennus-termi on tämän hankkeen yhteydessä harhaanjohtava. Ajattelen, että viestinnän tulisi olla asiallisen tiedottavaa eikä jo nimessään vaikuttamaan pyrkivää."

"Onko yhtiö valmis lunastamaan loma-asuntoja, jos niiden käyttö huomattavasti vähenee (loppuu) hankkeen takia?"

"Alueen maisema on jo pilalla, joten lisämyllyt eivät enää niin paljon haittaa. Parempi siellä kuin jossain uudessa paikassa."

"Hyvä, että tehdään näitä kyselyitä paikallisille asukkaille."

"Viekää hanke kauemmaksi merelle niin kaikki sen hyväksyvät."

"Tsemppiä koitokseen!"

"Kuka korvaa mahdolliset kiinteistön arvon alenemat?"

"Toivoisin, että tulevillakin sukupolvilla olisi aitoa luontoa auringonlaskuineen kauniiseen horisonttiin."

"Lähiseudun asukkaille hyvä tiedotus! Kiitos."

"Asia on monimutkainen, ristiriitaisia tunteita herättävä."

"Toivottavasti alueen asukkaiden mielipiteillä ja tiedoilla on merkitystä ja hankkeelle löytyy toteutustapa, joka kunnioittaa niitä."

"Parempi myllyt pitkällä ulkomerellä kuin maalla likellä ja jopa yleisten teiden yläpuolella pyörimässä."

"Jos hanke kuitenkin toteutuu, niin sitten mahdollisimman kauaksi häiritsemästä mökkeilyä ja asumista. VE2-hanke kannattaa jättää pois."

"Myllyt pitäisi rakentaa alueille, joka ei olisi lähellä vapaa-ajan asuntoalueita."

"Toivon mahdollisimman nopeaa etenemistä."

"Tässä mittakaavassa hanke vaikuttaa hyvin negatiivisesti alueen asukkaiden ja mökkiläisten viihtyvyyteen ja terveyteen sekä luontoon."

"Mielestäni nykyiset myllyt sopivat maisemaan hyvin. Pelottaa kuitenkin laajennuksen maisemavaikutus. Mikäli hanke työllistää lähialueilla esim. telakalla, on suhtautuminen varmasti positiivisempaa."

"Hanke on mielestäni toteutettava maksimitehoisina energiantuotannon suhteen."

"Minun mielipiteelläni ei ole merkitystä puolesta/vastaan, mutta haluaisin, että myllyjen nimellisteho ja tuotettu teho sekä käyttökerroin olisi Reposaaressa sillan vieressä nähtävänä."

"Meri on meri. Haluan säilyttää alueen puhtaana ja äänettömänä ja luonnonalaisena."

"On totuttu sataman ja meren ääniin, joten eivät tuulivoimaloiden äänet haittaa. Tuulivoimalat ovat hyvän näköisiä ja oikein toimivina ovat hyödyllisiä."

"Satakunnassa jo vahva sähköntuotanto. Rakentakaa myllyne vaikka helsinkiläisten iloksi, t. porilaine."

”Avoimuutta sekä rehellisyyttä asioissa. Ei saa väheksyä niitä ihmisiä joita asia koskee.”

”Kiitän kyselystä. Toivottavasti vastauksia otetaan huomioon.”

4 Yhteenveto ja johtopäätökset

Suomen Hyötytuuli Oy suunnittelee Tahkoluodon merituulipuiston laajennusta Porissa. Hankkeen ympäristövaikutusten arviointimenettelyyn ja kaavoitukseen liittyen tehtiin marraskuussa 2020 asukaskysely, jolla kerättiin vakituisten ja vapaa-ajan asukkaiden näkemyksiä ja mahdollisia huolenaiheita vaikutusten arvioinnin tueksi liittyen ihmisten elinoloihin, viihtyvyyteen ja virkistyskäyttöön. Kysely lähetettiin postitse kaikkiin talouksiin noin 10 km etäisyydellä hankealueesta ja osaan talouksista (jotka arvottiin) noin 10–13 km kilometrin etäisyydellä hankealueesta siten, että kyselyiden yhteismäärä oli 1239 kpl. Vastauksia palautui 315 kpl ja vastausprosentti (25) on vastaaviin kyselytutkimuksiin verrattuna tavanomainen, mutta silti enemmistö kyselyn saaneista ei ilmaissut mielipidettään hankkeeseen liittyvistä asioista, mikä tuo epävarmuutta kyselyn tulosten yleistettävyyteen.

Vastaajista 46 % oli vakituisia asukkaita ja 54 % vapaa-ajan asukkaita. Yli 60 % vastaajista oli yli 60-vuotiaita ja 96 % oli yli 40-vuotiaita, joten vastaajien keski-ikä oli varsin korkea. Valtaosa (87 %) vastaajien asunnoista sijaitsi Porissa ja loput Merikarvialla. Vastaajat olivat asuneet tai lomailleet seudulla keskimäärin 42 vuotta (mediaani 44 vuotta). Noin joka kolmas vastaajista ilmoitti asunnoltaan tai vapaa-ajan asunnoltaan olevan näköyhteyden hankealueelle.

Neljä viidestä vastaajasta tunsu saariston ja rannikkoalueen hankealueen lähiseudulla vähintään melko hyvin. Erityisen tärkeänä hankkeen lähiseudun käyttömuotoina nousivat esiin merimaisemasta nauttiminen sekä asuminen tai lomailu rannikolla tai saaristossa: lähes kaikille vastaajille ne olivat vähintään melko tärkeitä. Myös ulkoilu, luonnontarkkailu ja veneily koettiin tärkeiksi ja yli puolet vastaajista piti kalastustakin vähintään melko tärkeänä. Luonnonrauhaan ja -puhtautteen, hiljaisuuteen sekä liikuntaan liittyviä seikkoja tuotiin niin ikään esiin. Tärkeimpinä asumisviihtyvyyteen vaikuttavina asioina mainittiin luonto- ja maisema-arvot, ympäristön puhtaus sekä luonnonrauha ja hiljaisuus.

Hankkeella uskottiin olevan positiivisia vaikutuksia erityisesti työllisyyteen, ilmastoon ja talouteen. Merkittävimäksi yksittäiseksi myönteiseksi vaikutukseksi arvioitiin hankkeen vaikutukset ilmastomuutoksen hillitsemiseen saasteettomalla tavalla tuotetun energian avulla. Yli puolet vastaajista arvioi hankkeen vaikutukset Suomen ja globaaleihin ilmastotavoitteisiin myönteisiksi. Porin ja lähiseudun talouteen ja työllisyyteen kohdistuvat vaikutukset arvioi myönteisiksi noin puolet vastaajista. Sitä vastoin lähes puolet piti hankkeen vaikutuksia seudun matkailuun ja arvostukseen kielteisinä. Seudun palveluihin hankkeella ei juuri arvioitu olevan vaikutuksia.

Vastaajat arvioivat hankkeen toimintavaiheen vaikutukset pääasiassa neutraaleiksi tai kielteisiksi lukuun ottamatta vaikutuksia ilmastomuutokseen: yli puolet vastaajista arvioi hankkeen vaikuttavan siihen myönteisesti. Hankkeen vaikutukset omiin toimeentulomahdollisuuksiin, ulkoiluun, perheen jokapäiväiseen elämään, turvallisuuteen ja hylkeisiin arvioitiin pääosin neutraaleiksi. Kielteisimmiksi arvioitiin vaikutukset linnustoon. Myös ammattikalastukseen ja maisemaan kohdistuvat vaikutukset arvioitiin varsin kielteisiksi. Linnusto, kalasto ja maisema mainittiinkin useimmin erityisen herkkinä kohteina joihin hankkeen uskottiin vaikuttavan negatiivisesti. Kysyttäessä arviota hankkeen merkittävimmästä yksittäisestä kielteisestä vaikutuksesta, nousi selvimmin esiin huoli maisemavaikutuksista.

Vastaajien yleinen suhtautuminen hankkeeseen oli varsin kahtiajakautunutta: vastaajista 46 % piti hanketta kannatettavana ja 40 % ei pitänyt. Hankkeen lähiseudun vakituiset asukkaat

suhtautuivat hankkeeseen positiivisemmin kuin vapaa-ajan asukkaat. Sen sijaan vastaajan asunnon etäisyydellä hankealueesta ei näyttänyt olevan selvää yhteyttä hankkeeseen suhtautumisen kanssa, kuten ei myöskään sillä kauanko vastaaja oli asunut tai lomailnut seudulla. Sen sijaan näköyhteydellä vastaajan asunnosta tai loma-asunnosta hankealueelle oli selvä yhteys hankkeeseen suhtautumiseen: he joiden asunnosta ei ole näköyhteyttä suhtautuivat myönteisemmin. Vielä selvempi yhteys hankkeeseen suhtautumisella oli vastaajien suhtautumisella Tahkoluodon olemassa olevan merituulipuiston toimintaan sekä merituulivoiman lisäämiseen Suomessa: olemassa olevaan toimintaan ja merituulivoiman lisäämiseen myönteisesti suhtautuvat suhtautuivat myönteisesti myös merituulipuiston laajennukseen.

Vastaajat saivat tuoda esiin näkemyksensä mikä hankevaihtoehto olisi heidän mielestään paras. Vajaa 60 % vastaajista oli joko toteutusvaihtoehdon 1 tai 2 kannalla ja reilu 40 % oli sitä mieltä, että paras vaihtoehto olisi hankkeen rakentamatta jättäminen (VE0).

Noin kaksi kolmasosaa vastaajista oli ollut tietoinen hankkeesta ennen asukaskyselyn saamista ja noin puolet oli jo keskustellut hankkeesta muiden asukkaiden kanssa. Kolmasosa vastaajista haluaisi saada lisätietoa hankkeesta ja yleisimpänä tietotarpeena nousi esiin hankkeen aikataulu ja eteneminen. Vastaajille annettiin myös mahdollisuus antaa vapaita kommentteja hankevastaavalle ja/tai kyselyn toteuttajalle ja kommentit liittyivät hyvin monipuolisesti pääasiassa itse hankkeeseen liittyviin asioihin ja huolenaiheisiin.

Asukaskyselyn tulokset olivat yleispiirteittäin samansuuntaisia kuin tuulipuistohankkeiden kyselyissä yleisesti. Asukaskyselyihin vastaajien keski-ikä on tyypillisesti korkea ja keskeisin hankealueen lähiseudun käyttömuoto liittyy yleensä luontoon ja siellä liikkumiseen. Hankkeiden positiivisimpina vaikutuksina nähdään yleensä vaikutukset lähiseudun talouteen ja työllisyyteen, mutta tämän kyselyn vastauksissa korostuivat niiden rinnalla tavallista selvemmin myönteiset ilmasto-vaikutukset. Vaikutukset hankkeiden lähiympäristön ja vastaajien oman elinympäristön kannalta (esim. maisema, melu ja linnusto) arvioidaan usein varsin negatiivisiksi, mutta tämän hankkeen kohdalla hieman tavallista suuremmassa määrin vaikutuksia arvioitiin myös neutraaleiksi. Tuulivoiman terveysvaikutukset herättävät maatuulipuistohankkeiden kyselyissä usein huolta, muttei tämä seikka ei korostunut tämän kyselyn vastauksissa johtuen oletettavasi osaltaan tuulivoimailoiden tavallista suuremmasta etäisyydestä asutukseen nähden.

Tavanomaisesti asukaskyselyihin vastaa noin viidesosa-kolmasosa kyselyn saaneista ja on mahdollista, että hankkeisiin negatiivisesti suhtautuvat vastaavat kyselyihin aktiivisemmin kuin he joilla ei ole asiaan kantaa tai suhtautuminen on positiivinen. On myös mahdollista, että kyselyyn vastaamattomuus voi merkitä ainakin osalle kyselyn vastaanottajista sitä ettei heillä ole voimakkaita mielipiteitä hankkeeseen liittyvistä asioista. Tavallisesti suurempi osa tuulipuistohankkeiden kyselyihin vastaajista vastustaa hankkeita kuin kannattaa, mutta tässä kyselyssä tilanne oli poikkeuksellisesti päinvastainen: hieman suurempi osa vastaajista piti hanketta kannatettavana ja vajaa 60 % piti parhaana hankevaihtoehtona jompaakumpaa toteutusvaihtoehtoa. Hankkeen lähiseudun asukkaiden näkemyksiä ja suhtautumista merituulipuistoon olisi hyvä selvittää esim. seurantakyselyillä koetuista vaikutuksista ja niiden merkityksistä asukkaille puiston toimintavaiheessa.

Kyselyn tulosten perusteella on suositeltavaa, että hankkeen yleisötilaisuuksista tiedotetaan jatkossakin laajasti eri intressiryhmiä, jotta mahdollisimman monella on mahdollisuus osallistua tilaisuuksiin. Myös vuoropuhelun riittävyteen on syytä kiinnittää huomiota hankkeen seuraavissa vaiheissa. Esimerkiksi hankkeen lähialueella pidettäviä keskustelutilaisuuksia on suositeltavaa jatkaa (COVID-19 -pandemiatilanne ja siihen liittyvät viranomaisohjeistukset luonnollisesti

huomioiden), koska niissä voidaan jakaa alueen asukkaille ja toimijoille yksityiskohtaisempaa tietoa hankkeesta ja tilaisuuksissa on mahdollista keskustella vapaamuotoisesti osallistujia kiinnostavista teemoista. Jatkosuunnittelussa ja ennen mahdollista rakentamisvaihetta on suositeltavaa keskustella lähiasukkaiden ja muiden hankkeen vaikutuspiirissä olevien tahojen kanssa käytännön järjestelyistä, joilla hankkeesta mahdollisesti aiheutuvia haitallisia vaikutuksia voitaisiin minimoida.